



# "Herzblatt"

Sondernewsletter #2

Januar 2025

## Rückblick - Regionalbudget 2024

Mit großen Erfolg ging das Regionalbudget der AktivRegion Anfang 2024 in die zweite Runde. Der Fonds für Kleinstprojekte bis 20.000 € ist bereits bekannt und wegen seiner hohen Förderquote von maximal 80 % auch sehr beliebt. Die 200.000 € für 2024 waren im Nu vergeben. Wir freuen uns, dass insgesamt 24 Projekte erfolgreich umgesetzt werden konnten. Dabei haben wir 177.859,69 € an Fördermittel ausgegeben und Investitionen von insgesamt 224.764,28 € ermöglicht. Im Folgenden stellen wir Euch die geförderten Projekte vor.

*Wir wünschen Euch viel Spaß beim Lesen!  
Euer Regionalmanagement*

## Erwerb eines Beamers für das Segeberger Ackerkino

Der Förderverein Segeberger Ackerkino bietet mit seinem ehrenamtlichen und inklusiven Engagement eintrittsfreie Kurzfilm-Vorführveranstaltungen mit kultureller Ausrichtung und historischem Bezug im Kreis Segeberg an. Bestimmung des Segeberger Ackerkinos ist, den Bürgerinnen und Bürgern durch die Filmvorführungen die Historie ihrer Region näher zu bringen.

Durch die Anschaffung eines leistungsstarken Beamers wird der Verein nun in die Lage versetzt, ohne stets zu finanzierende Mietentgelte sowie Kosten für erforderliche An- und Abfahrten zur Besorgung der Leihgeräte, sein Programm dauerhaft sicherzustellen.

Gesamtkosten: 9.999,00 €

Fördersumme: 7.631,04 €



## **Anschaffung und Aufbau eines Bodentrampolins auf dem Außengelände der Ev. Jugend**



Die Ev.-Luth. Die Kirchengemeinde Wahlstedt hat das Angebot der offenen Kinder- und Jugendarbeit durch die Anschaffung und den Aufbau eines Bodentrampolins auf dem Gelände der Evangelischen Jugend erweitert und noch attraktiver gestaltet.

Das Bodentrampolin kann dazu beitragen, die Wahrnehmung des Körpers und des Gleichgewichts zu verbessern und dem Trend zur Adipositas entgegenzuwirken.

Gesamtkosten: 6.198,00 €

Fördersumme: 4.882,52 €

## **Anschaffung von Tretbooten**

Der Förderverein Freibad Reinfeld e. V. engagiert sich ehrenamtlich für den Erhalt und den Betrieb des Freibads am Herrenteich in Reinfeld. Damit der Förderverein auch in diesem Jahr wieder touristisch gut aufgestellt ist, wurden pünktlich zur Saisonöffnung drei neue Tretboote angeschafft.

Die Fahrt mit den Tretbooten über den Herrenteich gefällt nicht nur den daheimgebliebenen Reinfeldern. Auch Touristen und Bewohner aus den umliegenden Gemeinden und Städten genießen die Naherholung am und auf dem Herrenteich.

Gesamtkosten: 11.696,00 €

Fördersumme: 9.356,80 €



## **Erstausstattung für die neue Sparte Bogenschießen**



Der SSV Großensee e. V. hat sein Angebot um die neue Sparte „Bogenschießen“ erweitert. Die bei Jung und Alt gleichermaßen beliebte Sportart wird nun ganzjährig für alle ab sieben Jahren angeboten. Um den Start zu ermöglichen, wurde die notwendige Grundausstattung wie Bögen, Pfeile, Zielscheiben, Köcher, Schutzausrüstungen und Fangnetz, angeschafft.

Gesamtkosten: 2.353,30 €

Fördersumme: 1.882,64 €

## SSC Inklusiv - barrierefreier Zugang zum Segelsport

Der Segeberger Segel-Club e. V. setzt ein starkes Zeichen für Inklusion im Sport und möchte dieses Engagement nachhaltig im Vereinsleben verankern. Um den Segelsport auch für Menschen mit Behinderungen barrierefrei zu machen, wurde die bestehende wasserseitige Steganlage barrierefrei umgestaltet. Es wurde eine feste Plattform errichtet, die nahtlos an das Ufer angeschlossen ist und einen sicheren Übergang vom Land zum Schwimmponton ermöglicht. Mit diesem innovativen Projekt möchte der Verein die Inklusion im Sport fördern und neue Maßstäbe setzen.

Gesamtkosten: 17.850,00 €

Fördersumme: 14.280,00 €



## Aufwertung des Sportplatzes in der Gemeinde Rehhorst



Der Sportplatz in der Gemeinde Rehhorst ist ein zentraler Ort, an dem Menschen jeden Alters zusammenkommen, um gemeinsam Sport zu treiben. Durch die Anschaffung von Fußballtoren in verschiedenen Größen, einem Nass-Markierungswagen, Eckfahnen-Sets und Rasenimplantaten hat die Gemeinde einen gut ausgestatteten und sicheren Sportplatz geschaffen, der sowohl der Allgemeinheit als auch den Vereinen zur Verfügung steht.

Gesamtkosten: 7.244,90 €

Fördersumme: 5.795,92 €

## Beschallungsanlage für den Eventraum im Dorfzentrum

Die alte Remise in Wittenborn wurde in einen lebendigen Event-Raum im Herzen des Dorfes verwandelt. Um die Akustik optimal zu gestalten, hat die Lange & Söhne GbR eine moderne Beschallungsanlage installiert, die es ermöglicht, Konzerte und kulturelle Veranstaltungen auf höchstem Niveau anzubieten. Diese Umgestaltung ist darauf ausgerichtet, die soziale Infrastruktur des Dorfes zu stärken und das Gemeinschaftsleben nachhaltig zu bereichern.

Gesamtkosten: 3.466,84 €

Fördersumme 2.773,47 €



## **Errichtung einer Boulebahn auf dem Sportplatz in der Gemeinde Rehhorst**



Die Gemeinde Rehhorst hat eine weitere Freizeitmöglichkeit geschaffen, um den Freizeit- als auch den Naherholungswert zu steigern. An zentraler Stelle wurde eine öffentliche Boule-Bahn für Jung und Alt gegründet.

Gesamtkosten: 4.375,21 €

Fördersumme: 3.316,77 €

---

## **Errichtung einer Ladestation für E-Bikes und E-Scooters sowie einer Fahrradservicestation**

Um die alternative Mobilität zum Auto zu fördern und den Radverkehr zu steigern, hat die Gemeinde Nehms eine Ladestation für E-Bikes und E-Scooter sowie eine Fahrradreparaturstation eingerichtet. Die Stationen wurden zentral auf dem Sportplatz mit angrenzendem Gemeinde- und Feuerwehrhaus installiert, um eine optimale Nutzung durch die Bürger/innen sowie Touristen und Durchreisenden zu ermöglichen.  
 Gesamtkosten: 4.840,12 €  
 Fördersumme: 3.122,06 €



## Spielplatzenerweiterung Jugendgästehaus Lütjensee



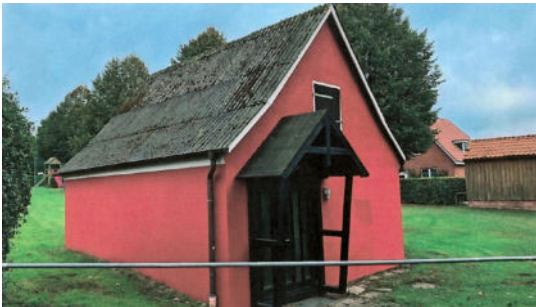
Der Kreisjugendring Stormarn e. V. hat sein Sportangebot erweitert und auf dem Außengelände des Jugendgästehauses in Lütjensee eine Streetwork-Kletter-Anlage errichtet, die sich auch für Menschen mit eingeschränkten Fähigkeiten eignet. Hier ist gemeinsam trainieren, voneinander lernen und sich gegenseitig motivieren angesagt! Die Anlage trägt nicht nur zur körperlichen Gesundheit bei, sondern fördert auch das soziale Miteinander.  
 Gesamtkosten: 19.574,31 €  
 Fördersumme: 15.659,45 €

## Neugestaltung und Aufwertung des Spielplatzes in Wensin

Die Gemeinde Wensin hat ihren stillgelegten Spielplatz wieder zum Leben erweckt. Nun haben die Kinder in Zukunft einen lebendigen Treffpunkt, der insbesondere Flüchtlingsfamilien einen Ort des positiven Erlebens und Austausches mit Gleichaltrigen bietet. Dafür wurden zwei Wippbalken, eine Vogelnestschaukel und eine Bank-Tisch-Kombination angeschafft und aufgestellt.  
 Gesamtkosten: 6.530,38 €  
 Fördersumme: 5.224,30 €



## Wiederbelebung des Jugendhauses der Gemeinde Neritz



Die Gemeinde Neritz hat sich zum Ziel gesetzt, mit der Renovierung des Jugendhauses einen einladenden Treffpunkt für Kinder und Jugendliche zu schaffen. Das Gebäude wurde von einer Fachfirma gereinigt, nachdem es aufgrund eines Wasserschadens und des damit verbundenen Schimmelbefalls nicht mehr nutzbar war. Außerdem wurde eine zentrale Wasserleitung verlegt und Heizkörper, Luftentfeuchter, Waschbecken, WC und eine Zwangsbelüftung installiert, damit das Haus jetzt mit allem Nötigen ausgestattet ist.

Gesamtkosten: 11.728,89 €

Fördersumme: 8.898,02 €

---

## Investition in eine zukunftsgerechte (Jugend-)feuerwehr

Die Gemeinde Barnitz hat ihre Feuerwehr zukunftsgerecht gestaltet, um die Anforderungen einer wachsenden Jugendgruppe zu erfüllen und somit stärker an den Verein zu binden. Es wurde ein Anhänger angeschafft, um insbesondere größere Gegenstände wie Stromverteilerkasten oder Festzeltgarnituren transportieren zu können und die Jugendfeuerwehr bei mehrtägigen Ausfahrten zu unterstützen, wodurch auch Mehrfahrten entfallen. Weiterhin wurden das Lager nach einem neuen Konzept umstrukturiert. Dafür wurden drei Schwerlastregale sowie 65 Eurokisten angeschafft und gekennzeichnet, damit man sie den Interessengruppen zuordnen kann. Außerdem wurde ein Smartboard angeschafft, damit man auch zeitgemäße Schulungen und Dienstabende durchführen kann. Der Schulungs- und Veranstaltungsraum wurde zudem mit Plissees



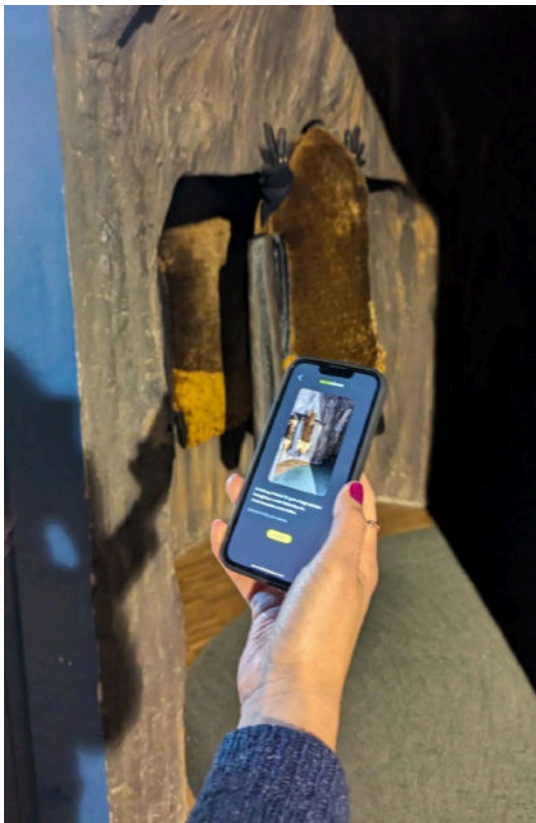
ausgestattet, damit man ihn optimal beschatten und/oder die Beleuchtung reduzieren kann.

Gesamtkosten: 17.882,54 €

Fördersumme: 14.306,03 €



## **Anschaffung von Smartphones zur Digitalisierung der Noctalis-Ausstellung**



Seit dem Frühjahr 2024 gibt es für Gäste des Noctalis eine App. Die ermöglicht es, die pädagogischen Inhalte der Ausstellung virtuell und teilweise in Augmented Reality zu erleben. Die App macht es möglich, bisher unerlebte Szenen in der Ausstellung wieder zum Leben zu erwecken und den Besuchern ein interaktives Erlebnis zu bieten.

Da nicht alle Gäste über eigene Smartphones oder leistungsstarke Geräte verfügen, wurden zehn Smartphones zur Leihgabe angeschafft, um eine gleichberechtigte Teilhabe an dem digitalen Angebot zu gewährleisten. Dies erhöht die Attraktivität des Noctalis und fördert gleichzeitig die Bildung der Besucherinnen und Besucher im Bereich Fledermausschutz und Umweltbewusstsein.

Gesamtkosten: 5.033,50 €

Fördersumme: 4.026,80 €

## **Erweiterung und Aufwertung des Spielplatzes in Klein Wesenberg**

Die Gemeinde Klein Wesenberg hat den Spielplatz erweitert und auf dem Waldgelände neben dem Spielplatz ein Kinderparadies geschaffen und damit seine Attraktivität erhöht. Die neuen Spielgeräte wurden liebevoll in das Waldbild integriert. Für die Kleinsten gibt es jetzt ein tolles Klettergerüst mit Rutsche, die Größeren können ihre Geschicklichkeit auf einer Kletter- und Balancieranlage trainieren. Außerdem gibt es eine neue Schaukel, von der die Kinder nicht mehr herunterfallen können. So ist ein schöner neuer Bereich zum Spielen und Entdecken für Kinder aller Altersgruppen entstanden, der die Aktivitäten der Kinder fördern soll. Eine gemütliche, überdachte Sitzgruppe mit Tisch und Bänken lädt zum Verweilen und zum Austausch mit anderen Besuchern ein.  
 Gesamtkosten: 14.221,81 €  
 Fördersumme: 11.377,45 €



## **Anschaffung zweier Jurten für die Christliche Pfadfinderschaft Stamm Sarowe**



So können die Pfadfinder jetzt an größeren Zeltlagern teilnehmen, zum Beispiel mit anderen Stämmen aus ganz Deutschland. Die Jurten bieten Platz für etwa 30 bis 40 Personen. Sie sind eine gute Ergänzung zu den bisherigen Aktivitäten der Pfadfinderschaft, zum Beispiel bei Dorffesten, auf Weihnachtsmärkten und im Rahmen des Ferienpasses. Die Jurten schützen vor Sonne, Wind und Regen und erlauben, mit offenem Feuer im Zelt zu arbeiten, was die Lebensqualität und das Gemeinschaftsgefühl stärkt.  
 Gesamtkosten: 8.989,71 €  
 Fördersumme: 7.163,34 €

---

## **Erweiterungsbau des Spielplatzes im Dorf und der Kita**

Die Kita Pusteblume hat ihren Spielplatz, der nachmittags der Öffentlichkeit zugänglich ist, weiter aufgewertet. Die bestehende Lauf-  
radstrecke wurde attraktiver gestaltet und um neue, straßen-  
verkehrsähnliche Spielgeräte er-  
weitert, die für noch mehr Spaß und  
Action sorgen. Und damit die Kinder  
auch bei sonnigem Wetter länger im  
Sandkasten buddeln und spielen  
können, gibt es jetzt einen neuen  
Sonnenschutz. Außerdem wurden  
Sitzgelegenheiten zum Picknicken  
und Verweilen angeschafft, die zum  
Entspannen einladen.

Gesamtkosten: 10.491,82

Fördersumme: 8.393,46 €



## Aufwertung des Spielplatzes in der Gemeinde Rausdorf



Die Gemeinde Rausdorf hat den öffentlichen Spielplatz mit einem breiteren und vielseitigeren Angebot an Spielmöglichkeiten ausgestattet und nachhaltig zu einem generationsübergreifenden Treffpunkt weiterentwickelt. Im Rahmen der Umgestaltung wurde eine Kletterturmkombination bestehend aus zwei Turmeinheiten, Dächern, einer Rutsche, einer Hängebrücke, einem Netzspiel und einer Feuerstange errichtet. Diese neue Attraktion erhöht den Freizeitwert und setzt einen Anreiz für mehr Bewegung.

Gesamtkosten: 11.639,30 €

Fördersumme: 9.311,44 €

## Aufwertung des Spielplatzes in der Gemeinde Witzhave

Der öffentliche Spielplatz am KiWi-Kitagelände sowie beim benachbarten Gartenverein wurde modernisiert und bietet jetzt ein vielfältigeres Spektrum an Spielmöglichkeiten. Ein neuer Kletterturm mit Rutsche wurde installiert, um das bestehende Freizeitangebot zu erweitern. Diese Aufwertung steigert nicht nur den Freizeitwert der Gemeinde, sondern fördert auch die Bewegungsfreude der Kinder und trägt zu einem aktiven Lebensstil bei.

Gesamtkosten: 8.156,89 €

Fördersumme: 6.525,50 €



## **Anschaffung eines mobilen Sauerstoffgerätes**



Der Verein Mözener See setzt sich für Naturschutz und Landschaftspflege ein. Er will den Zustand des Sees verbessern und den Schilfgürtel bewahren und aufwerten. 2022 wurde eine Belüftung im See eingebaut. 2023 wurde auf dem Dach des Bootshauses eine Photovoltaik-Anlage installiert. Nun wurde zur Messung der Effizienz und zur Reduzierung des Energieverbrauchs ein mobiles Sauerstoffmessgerät angeschafft. Damit lässt sich der gelöste Sauerstoffgehalt des Wassers an verschiedenen Stellen überprüfen und die Anlage kann entsprechend angepasst werden. Auf diese Weise lassen sich Energiekosten einsparen und die Umwelt entlasten.

*Bild: Bernd Eggers bei der Messung*

Gesamtkosten: 1.758,81 €

Fördersumme: 1.407,05 €

---

## **Instandsetzung Schulwald, Zuwegung Obst und Beerengarten, Neuanlage Kräuterbeete**

Die Stadt Reinfeld hat den Schulwald der Immanuel-Kant-Schule reaktiviert und einen aktiven Lernbereich geschaffen, um das Bildungsangebot zu erweitern. Dazu wurden ein Obst- und Beerengarten sowie Kräuterhochbeete angelegt. Schüler und Schülerinnen können nun praxisnah Themen wie Klimaschutz, Biodiversität, Artenschutz, Landschaftspflege und Gartenbau bearbeiten. Ein halber Klassensatz Gartengeräte, acht Sitzbänke, fünf Sitz-Tisch-Kombinationen, ein Gerätehaus und acht Hochbeete wurden angeschafft. Außerdem wurden Materialien zur Reparatur von Vogelkästen, Insektenhotels und der Umzäunung bereitgestellt. Das Projekt fördert den Natur- und Umweltschutz.

Gesamtkosten: 11.304,36 €

Fördersumme: 9.043,49 €



## **Bau von 50 Sitzgelegenheiten am Sportplatz in Klein Rönnau**



Aufgrund des kontinuierlich steigenden Zuschauerinteresses bei den verschiedenen Veranstaltungen hat der SC Rönnau 74 e. V. am Sportplatz eine neue Tribüne mit 50 Sitzplätzen errichtet. Diese Verbesserung ist besonders wertvoll für Menschen mit körperlichen Einschränkungen, die sich nicht lange am Rand des Sportfeldes halten können. Unter ehrenamtlicher Mitwirkung wurde der Bereich am Spielfeld gepflastert und die Tribüne aufgebaut. Dadurch wurde der Platz als Freizeit- und Kulturort gestärkt, der Freizeitwert verbessert, die Attraktivität erhöht sowie die lokal ansässige Gastronomie unterstützt.

Gesamtkosten: 16.012,00 €

Fördersumme: 12.809,60 €

## Neugestaltung bzw. Aufwertung des Spielplatzes in Westerrade

Um die Sicherheit in Bezug auf die Teichstraße und die Aufenthaltsqualität auf dem öffentlichen Gemeindespielplatz zu erhöhen, hat sie einen Zaun aufgestellt, eine neue Federwippe aufgebaut und für die Kinderbetreuenden eine gemütliche Sitzmöglichkeit geschaffen. Das macht das Verweilen und Aufpassen angenehmer und stärkt das Gemeinwohl und das soziale Miteinander in der Gemeinde.

Gesamtkosten: 3.925,76 €  
Fördersumme: 3.140,61 €



## Mehrgenerationen Spiel- und Outdoor Fitnessplatz



Der SV Eichede hat auf seinem Vereinsgelände in Steinburg eine öffentliche Spiel- und Sportfläche für alle Altersgruppen geschaffen. Es wurden eine Doppelschaukel, eine hochmoderne bewegungsfördernde Trainingsfitnessstation für Erwachsene angeschafft sowie gemütliche Sitzgelegenheiten, die zum Verweilen einladen. Dies verbessert die soziale Infrastruktur und fördert ein gesundheitsbewusstes Leben auf dem Land.

Gesamtkosten: 9.422,17 €  
Fördersumme: 7.537,74 €

---

## Ausblick - Regionalbudget 2025...

Auch in diesem Jahr soll das Regionalbudget wieder angeboten werden. Der Förderaufruf zur Antragseinreichung wird auf unserer Homepage sowie über unsere Social-Media-Kanäle bekannt gegeben.

Besucht unsere Internetseite und/oder folgt uns auf Facebook und Instagram!

### Regionalmanagement

#### Christine Seiler

christine.seiler@holsteinsherz.de  
040/414388745

### LAG AktivRegion Holsteins Herz e. V.

Geschäftsstelle  
Hamburger Str. 109  
23795 Bad Segeberg

**Silvia Fritz**  
silvia.fritz@holsteinsherz.de  
04551/969250

info@holsteinsherz.de

**AktivRegion**  
Schleswig-Holstein

Wir fördern den ländlichen Raum  
 **EU.SH**   
Landesprogramm ländlicher Raum - Gefördert durch  
die Europäische Union - Europäischer Landwirtschaftsfonds  
für die Entwicklung des ländlichen Raums (ELER)  
Hier investiert Europa in die ländlichen Gebiete

SH   
Schleswig-Holstein  
Ministerium für Landwirtschaft,  
ländliche Räume, Europa  
und Verbraucherschutz

Versendet mit  
**Brevo**

Abbestellen